

# wallbox

plug & drive

## COPPER

### Installasjonsveiledning



# INNHALDSFORTEGNELSE

Sikkerhetsanvisninger	2
Advarsel	2
Sikkerhetsinstrukser	3
Produktbeskrivelse	4
Installasjonsinstrukser	5
Elektrisk vern	6
Dimensjoner og plassering av enheten	6
Feste	7
Montering	7
Igangsetting	8
Bruerveiledning	8
Vedlikehold	8
Garanti	8

## SIKERHETSANVISNINGER

! Brukeren må lese og forstå følgende sikkerhetsinstrukser fullt og helt



Følg sikkerhetsinstruksene og forsikre deg om å ha denne brukermanualen tilgjengelig til enhver tid.  
Denne sikkerhetsanvisningen er ment for kvalifisert personell.

Brudd på eller handlinger i strid med sikkerhetsinstruksene og informasjonen i denne manualen samt påtrykk på selve enheten kan forårsake elektrisk støt, brann og/eller alvorlige skader som for eksempel på kjøretøyet eller Wallbox-enheten. Enhver skade forårsaket av disse handlingene dekkes ikke av garantien.

Installasjonen av Wallbox-laderen må gjøres av en kvalifisert elektriker i henhold til gjeldende regelverk. Informasjonen gitt i denne veiledningen fritar ikke brukeren fra ansvaret med å følge gjeldende normer, standarder og lovverk.

Wallbox-laderen er designet, utviklet og produsert for å oppfylle alle sikkerhetskrav og regelverk i henhold til direktivene i samsvarserklæringen (se for øvrig Brukermanualen)

## ADVARSEL

Dette dokumentet er ment å brukes som referanseveiledning til installasjon av laderen og dens funksjoner.

Produktbildene som vises er kun til illustrasjon og er således ikke en eksakt modell av produktet.

Wallbox forbeholder seg retten til å utføre endringer når som helst hva gjelder produktspesifikasjoner og prosesser og tilhørende dokumentasjon uten forvarsel.



# SIKKERHETSINSTRUKSER

- Ikke bruk enheten hvis du ser fysiske mangler som for eksempel sprekker, brudd, rust eller andre skader. Ta kontakt med leverandør hvis du observerer dette.
- Kun en autorisert og kvalifisert spesialist kan åpne, demontere, reparere, håndtere eller endre Wallbox-enheten. Enhver endring foretatt på Wallbox-utstyret uten godkjenning opphever produsentens garanti.
- Det er forbudt med endringer og modifikasjoner som ikke er godkjent
- Ikke fjern advarsler på enheten, som sikkerhetssymboler, meldinger om advarsler, industriskilt, identifikasjonsmerker eller kabelmerker.
- Beskytt Wallbox-enheten din fra ethvert støt eller referansepunkt hvor den kan stå utsatt til.
- Ladestasjonen har ikke sin egen på-lysbryter. Overhold alltid gjeldende lover og forskrifter for elektroniske enheter.
- Wallbox-laderne kan kun brukes under gitte operative parametere og innenfor egnede miljøfaktorer som beskrevet i produktbeskrivelsen.
- Ikke bruk Wallbox-laderen under harde værforhold som kan påvirke kjøretøyet eller Wallbox-enheten. Ikke åpne lokket ved nedbør.

## ANBEFALINGER TIL LADEKONTAKTEN

- Kontroller alltid ladekabelen og kontaktene for å se om de har skader eller forurensning før du tar dem i bruk.
- Aldri bruk ladekabel, ladekontakt i bilen eller selve ladeboksen hvis disse er skadet.
- Aldri bruk kontakter som er skitne eller fuktige.
- Bruk kun ladekontakten til kontakter i kjøretøy og strømuttak som er beskyttet mot vann, fuktighet og væsker.
- Etter lading, kobles ladekontakten fra kontakten i ladestasjonen. Aldri bruk kraft for å koble fra ladekontakten i kjøretøyet og heller ikke fra strømuttaket i ladestasjonen. Nevnte handlinger er farlige og kan forårsake alvorlige skader, og til med død.
- Det kommer an på ladestasjonen og elbilen hvor lang tid ladeprosessen og klargjøringen tar.
- Det finnes elbiler som kan startes med en ladekontakt koblet i. Forsikre deg alltid om å koble fra ladekontakten før du kjører.
- Ikke bruk ladekontakten med skjøteledning eller adapter.
- Hvis ladekontakten avgir røyk eller begynner å smelte, må du aldri røre ladekabelen. Hvis det er mulig, stopp ladeprosessen. Frakoble uansett energikilden til Wallbox-enheten.
- Forsikre deg om at ladekabelen er utenfor barns rekkevidde. Ladekabelen kan kun brukes av personer med gyldig sertifikat for motoriserte kjøretøy.
- Vær forsiktig med ladekontakten, ikke tråkk på den eller den tilhørende kabelen.
- Ledningen må IKKE strammes UNDER NOEN OMSTENDIGHET når bilen er koblet til.

# PRODUKT BESKRIVELSE

## INTRODUKSJON

Wallbox er et banebrytende system for intelligent lading av elbiler, utstyrt med det siste innen teknologi med et funksjonelt og sofistikert design som gir en bedre ytelse i hverdagen til privatpersoner og firmaer.

- Wallbox-enheten ble laget til privat og halvoffentlig bruk på steder som private tomter, parkeringsplasser og firmadepot.
- Wallbox-enheten skal kun brukes til å lade elbiler og ladbare hybrider.
- Wallbox-enheten er en intelligent lader utstyrt med koblingsfunksjoner.

Wallbox-softwaren lar vårt tekniske serviceteam fjernstyre løsninger, uten ventetid og timebestilling, og nesten med det samme.

Wallbox-enheten har en typespesifikk kontakt for elbiler (EVC). Avhengig av modellen du har kjøpt følger det med:

- Ladekontakt TYPE 1
- Ladekontakt TYPE 2

Denne ladestasjonen er designet for å fungere med en forsyningsspenning på 230 V, 50 Hz (1P) eller 400 V, 50 Hz (3P).

### GENERELLE SPESIFIKASJONER

Modell	Copper
Lademodus	Mode 3
Dimensjoner	191x259x88,5 mm
Vekt	3 Kg.
Operasjonstemperatur	-25 °C til 45 °C
Oppbevaringstemperatur	-40 °C til 70 °C
CE-merket	IEC61851-1, IEC61851-22

### ELEKTRISKE SPESIFIKASJONER

Maksimal effekt	7,4kW (1P) / 22kW (3P)
Spenning	110/230 VAC ± 10% (1P) / 400 VAC ±10% (3P)
Maksimal strøm	32A, kabel på 5x6 mm <sup>2</sup>
Nominell frekvens	50 Hz
Energimåler	Klasse B - EN50470
Beskyttelsesgrad	IP54 / IK08
Overspenningskategori	CAT III
Beskyttelser	RCD - DC 6 mA gjenkjenning (valgfritt)

### STATUS BRUKERSNITT

Tilkobling	Bluetooth / Wi-Fi / Ethernet LTE (valgfritt) / ISO15118 Ready (valgfritt)
Brukeridentifisering	Ansiktsgjenkjenning / Wallbox APP / RFID-NFC (valgfritt)
Brukersnitt	Wallbox Sense / Wallbox APP
Kommunikasjonsgrensesnitt	myWallbox og OCPP
Ladestatus	Skjerm 4.3" / LED / Wallbox APP



# PRODUKT BESKRIVELSE

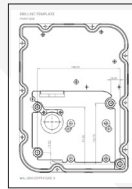
## PRODUKTINFORMASJON (I-1)

- 1 Serienummer
- 2 Produktkode
- 3 Nettverkskonfigurasjon
- 4 Produksjonsland
- 5 CE-merket
- 6 Informasjon om avfallshåndtering

Wallbox	Modell	Kabel	EVC	Effekt	Versjon	Tilpasset	Kontroll
WB	CP	O - 5m L - 10m S - Socket	1 - Type 1 2 - Type 2 0 - Ikke EVC	1 - 3,7kW 2 - 7,4kW 3 - 11kW 4 - 22kW	-	-	-

Innholdet i Wallboxen din skal være følgende<sup>1</sup>:

- Wallbox Copper
- Installasjonsveiledning
- Festepunktholder til vegg
- Monteringsdeler



### Monteringsdeler

4x 6,3x4,0mm skruer

4x Ø8mm ekspansjonsplugg

1x kabelkjertel RutaSeal®

4x gummipropper



### Verktøy som trengs:

- Stjerneskrutrekker
- Drill med bor på 10 mm
- Avkutter til veggkabelen

## INSTRUKSJON TIL INSTALLASJON

Installering av Wallboxen din må gjøres av en kvalifisert elektriker i henhold til gjeldende standarder og regelverk. Du må ta med i betraktning lokalt regelverk for elektriske installasjoner, tiltak for brann- og ulykkesforebygging som nødutganger tilgjengelig fra installasjonen.

 Kontakt en elektriker eller koordiner installasjonen med den lokale leverandøren din

<sup>1</sup> Hvis det mangler noen av de nevnte delene, kontakt leverandøren din.

## FORHOLDSREGLER

- ⚠ Vær ekstra forsiktig når du velger overflate til monteringen. Den må være egnet til å tåle vekten til laderen og de mekaniske kreftene forbundet med ladeprosessen.
- ⚠ Den elektriske koblingen må oppfylle standarder og regelverk for ledninger og infrastruktur.
- ⚠ Wallbox-laderen må være tilkoblet jordfeilvern permanent i installasjonen.
- ⚠ Før installasjon og vask av Wallboxen din, forsikre deg om at strømtilførselen er frakoblet og at det ikke er noe strøm i systemet.
- ⚠ Laderen må installeres på et sted som har nok ventilasjon for å sikre nedkjølingsprosessen. Husk alltid på å sjekke operasjonstemperaturene i enheten.
- ⚠ Ikke installer Wallbox-laderen din i nærheten av:
  - ✘ Brennbart materiale, eksplosiver eller drivstoff.
  - ✘ Kjemiske produkter eller løsemidler.
  - ✘ Gassrør eller damputganger.
  - ✘ Elementer som slipper ut varme som radiatorer eller akkumulatore.
  - ✘ Områder som er utsatt for oversvømmelser, rennende vann eller fuktig miljø.
  - ✘ Områder med direkte sol for å unngå overoppheting og at enheten taper seg.



Installasjon utendørs: Laderen må kun installeres på steder som har egnet beskyttelse mot nedbør. Installasjon i garasjer eller parkering med tak er å anbefale såfremt de oppfyller gjeldende krav.

## ELEKTRISK VERN

- Strømforsyningen må være koblet til en eksisterende installasjon og i henhold til gjeldende forskrifter.
- Kabelen må være beskyttet elektrisk via installasjon til et eksternt jordfeilvern i strømkrets (MCB) og til jordfeilbryter i reststrømmen (RCD).

MCB: maksimumsverdi i henhold til maksimum strømuttak i ladepunktet.

RCD: fra minst type A til 1-fas og type B til 3-fas (aktiveringsstrøm på 30 mA).

Følg alltid anbefalt vern i henhold til gjeldende forskrifter.a

## DIMENSJONER OG PLASSERING AV ENHET

Før du velger punkt for montering av din Wallbox Copper, les følgende anbefalinger:



I henhold til produktets standarder må ladepunktet plasseres på en høyde "y" (se I-2) på mellom 1,30 m og 1,70 m. Anbefalt høyde for laderen er på 1,60 m. Sjekk at det er i henhold til lokalt regelverk som kan ha begrensninger på høyden.

Man må ta følgende forholdsregler:

- Området for montering av Wallbox-laderen må minst være på 250 x 200 mm (høyde ganger bredde) (I-2).
- Når du monterer Wallbox Copper, må kabelen lett rekke fram til kjøretøyet.
- For å kunne bruke ladepunktet med mest mulig sikkerhet, ta i betraktning sikkerhetsavstanden til andre omkringliggende enheter.

En korrekt installasjon er helt nødvendig og utenfor ansvarsområdet til Wallbox



Installasjonsvideo er tilgjengelig på [wallbox.com/es/instalacion/](https://wallbox.com/es/instalacion/)



# FESTE

## BRUK AV UNDERDELEN TIL FESTE PÅ VEGGEN

- Bruk underdelen til holderen som en målestokk for å markere stedet på veggen med tre festeskruer. Vær ekstra nøye med å plassere underdelen rett. Det anbefales bruk av vaterpass.
- Bor hull der merkene for festet med den diameteren som er spesifisert på det valgte materialet til installasjonen. For installasjon i vegg av tre, murstein og mur, bruk materialet som følger laderen.



Forsikre deg om at strømmen er frakoblet under hele monteringen

## MONTERING

### 1. ÅPNE ENHETEN (I-31, I-32)

- Trinn 1.1. Ta ut skruene på innsiden av rammen og ta den ut.
- Trinn 1.2. Ta ut de 9 skruene i frontdekselet.
- Trinn 1.3. Ta av lokket forsiktig.
- Trinn 1.4. Koble fra kommunikationskabelen i dekselet.

### 1.1 STRØMVELGER (I-4)

Bruk velgeren for å få maksimalt med strøm til enhetens inngang. Posisjonene 0, 8 og 9 er reservert.

## 2-A ETTERMONTERING

VIKTIG: Hvis Wallboxen din bruker kabelinngangen bak, følg disse trinnene. I det motsatt tilfellet, gå til seksjon 2-B.

- Trinn 2-A.1: Bak på Wallboxen din finner du et område med den tynneste veggen, bruk en avkutter eller annet skarpt verktøy for å lage et snitt til inngang til kabelen.
- Trinn 2-A.2: Før strømkabelen bestemt, men forsiktig gjennom åpningen. Den er laget for kabler fra 11 til 17 mm, standard for kabler som kan lede opptil 22 kW.
- Trinn 2-A.3: Pass på at du har gjort de første trinnene på riktig måte.

### 2-B MONTERING INNENDIG (I-5.1, I-5.2 og I-5.3)

- Trinn 2-B.1: Fest så laderen på veggen. Før inn skruene i de markerte posisjonene, start med de øverste og fortsett med klokka (I-5.1). Sjekk at din Wallbox Copper sitter godt festet på veggen.
- Trinn 2-B.2: Sett inn nett-tilførselskablene i ekspansjonspluggene (I-5.2, I-5.3).
- Trinn 2-B.3: Koble til strømleder, nøytral og jording til terminalen ifølge nettkonfigurasjonen (I-5.2, I-5.3).
- Trinn 2-B.4: Pass på at du har gjort de første trinnene på riktig måte.

#### Konfigurasjon 1-fas (1P) (I-5.2)

Fra venstre til høyre:

L1 (strømleder)

N: Nøytral

 Jordfeilvern

#### Konfigurasjon 3-fas (3P) (I-5.3)

Fra venstre til høyre:

L1, L2 & L3 (Strømleder)

N: Nøytral

 Jordfeilvern

Hvis fordelingsnett er IT, se [wallbox.com/es/instalacion/](http://wallbox.com/es/instalacion/) for mer informasjon

De viste fargeprøvene er ikke underlagt internasjonal standard. Sjekk alltid at koblingene er korrekte utført.

## ETHERNET-FORBINDELSE (I-6)

Laderen kan kobles til Internett ved å bruke den integrerte Ethernet-porten installert i deksel modulen.

Trinn 1. Sett inn Ethernet-kabelen gjennom foringen.

Trinn 2. Koble til kabelen i Ethernet-porten.

### 3. LUKKING AV ENHET (I-7.1, I-7.2)

Trinn 3.1. Koble til kommunikationskabelen til lokket igjen.

Trinn 3.2. Lukk frontdekselet og vær ekstra forsiktig når du smetter det på slik at O-ringen sitter på plass.

Trinn 3.3. Sikre lokket med å skru inn Torx-skruen.



# IGANGSETTING

Når monteringen er fullført, er Wallbox Copper klar til å fungere. Før du bruker Wallbox Copper, er det imidlertid viktig å lese og gjennomgå informasjonen som blir beskrevet i det følgende:

- Ikke bruk din Wallboxen Copper til formål som ikke er beskrevet i kapitlet "Produktbeskrivelse".
- Aldri åpne lokket på laderen når denne er koblet til strømmen.
- Ekstra forholdsregler må tas for elektroniske implantat. Ta kontakt med leverandør av den medisinske enheten din for å vite hvilke mulige virkninger en ladeprosess kan ha på den.
- GÅ GJENNOM OG BEKREFT ALLE TRINNENE GJORT HITTIL.



Fra dette øyeblikk kan du koble til laderen og få fullt utbytte av Wallbox-opplevelsen.

## BRUKERVEILEDNING

Følg brukerveiledningen for å starte med konfigurering av Wallboxen din.

- Tilgjengelig på [wallbox.com/es/soporte/](http://wallbox.com/es/soporte/)

### POWER SHARING

For å konfigurere Power Sharing, følg instruksene i "Power Sharing-manualen".

- Tilgjengelig på [wallbox.com/es/instalacion/](http://wallbox.com/es/instalacion/)

### HOME SHARING

Hvis laderen din inkluderer Home Sharing, følg instruksene i "Home Sharing-manualen".

- Tilgjengelig på [wallbox.com/es/instalacion/](http://wallbox.com/es/instalacion/)

### 3G CONNECTION

Hvis laderen din inkluderer 3G-forbindelse, følg instruksene i "Brukermanualen".

- Tilgjengelig på [wallbox.com/es/soporte/](http://wallbox.com/es/soporte/)

## VEDLIKEHOLD

Ta følgende forholdsregler for å sikre et korrekt vedlikehold:

- De indre delene i laderen kreves ikke vedlikehold. Kun kvalifisert personell kan åpne og håndtere din Wallbox Copper.
- Husk og koble fra laderen fra nettverket før du rengjør den.
- Bruk en tørr eller fuktet klut når du vil rengjøre din Wallbox Copper. Aldri bruk spray eller vann direkte på laderen for å rengjøre den.
- Bruk beskyttelsen eller den holderen som følger med som tilbehør for å beskytte ladekontakten fra fall, skitt eller andre klimatiske forhold.

## GARANTI

[www.wallbox.com](http://www.wallbox.com)

[service@wallbox.com](mailto:service@wallbox.com)

België/Belgique +32 28082353	España: +34 930181668	Luxembourg +33 (0)186260541	Portugal +351 308809158	Suomi +34 930181668
Danmark +45 89870290	France +33 (0)186260541	Nederland: +31 202410845	Österreich +43 720882116	Sverige +46 852503203
Deutschland +49 (0) 303 11 99629	Italia +39 0694804494	Norge +47 23960380	Schweiz/Suisse/Svizzera: +41 435084675	United Kingdom +44 (0)2038087682





I-1

# wallbox

- 1 SN: 0000
- 2 PN: WBCP-0-2-4-0-00B-A
- 3 32A 230/400VAC 50Hz 3P-N-PE
- 4 Made in Spain



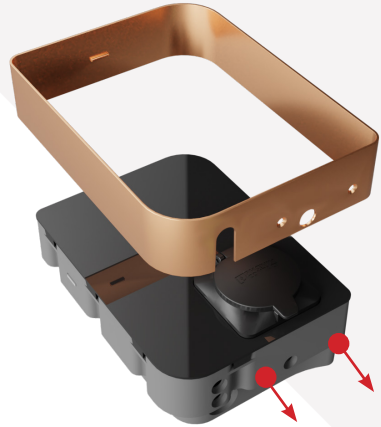
5

6

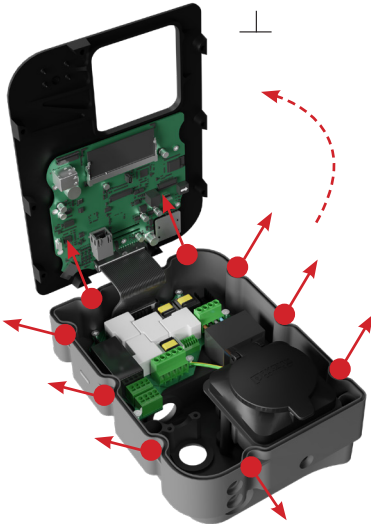
I-2



I-3.1

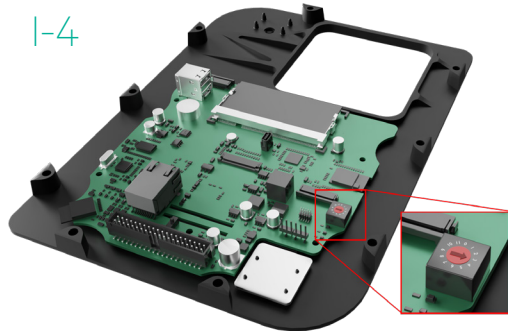


I-3.2

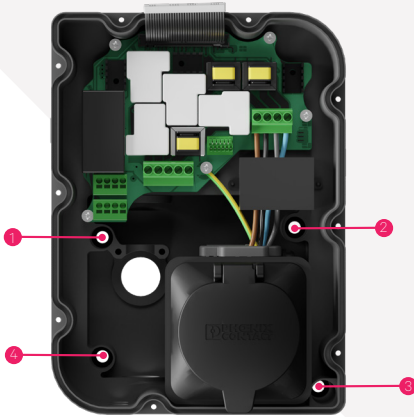


POSISJON	0	1	2	3	4	5	6	7	8	9
STRØM (A)	0	6	10	13	16	20	25	32	0	0

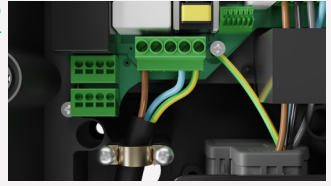
I-4



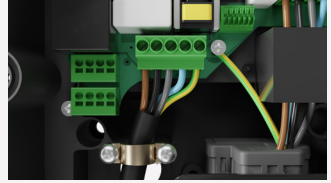
I-5.1



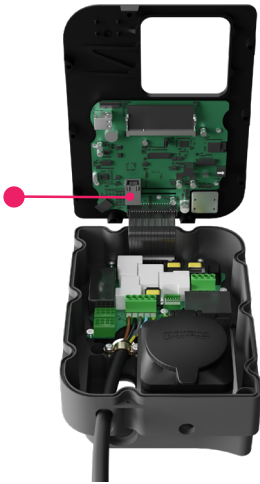
I-5.2



I-5.3



I-6



I-7.1



I-7.2

